

MKB Meetbaar duurzaam- de volgende stap



De implicaties van de implementatie van de CSRD vanuit het perspectief van de accountant, gespecialiseerde adviseurs en ondernemers.



In opdracht van Circulair West

Projectmanagement

Lansigt accountants en belastingadviseurs
Marc van den Eijnden, Machiel Roos en Robert Bioch.

Green by Blue
Dennis Mes

Circulair West
Leon van Ast, aanjager en kwartiermaker.

My Happy Writings
Judith Truijens

Met input en speciale dank aan:

John Pannekeet (AW Groep), Perry Versluis (De Beelen Groep), Jeroen van Splunter (Floral Trade Group), Peter de Mol (Ouwehand Bouwen & Ontwikkelen) en Paul Broersen (Royal De Ree Holland).

Copyright gebruikte afbeeldingen

Lansigt accountants en belastingadviseurs en Circulair West.

Vragen? Of wil je meedoen met Circulair West?

Elke stap van elke deelnemende organisatie brengt ons samen verder.
Doe je mee? info@circulairwest.nl



// Inhoudsopgave

1. Een goede voorbereiding is het halve werk	// 06
2. Praktijkervaringen van Green by Blue	// 10
3. Meer informatie	// 15
De hulp van Green by Blue	// 17

In oktober 2023 heeft Circulair West het icoonproject ‘MKB meetbaar duurzaam’ uitgebracht. Hiermee informeerden we onze vrienden en overig geïnteresseerden, in samenwerking met accountantskantoor Lansigt en hun samenwerkingspartner Green by Blue, in een eerste aanzet over de doelstellingen, inhoud en reikwijdte van de Corporate Sustainability Reporting Directive (CSRD). In die uitgave boden we daarnaast ook een beknopte implementatiehandleiding.

Met dit tweede whitepaper concretiseren we, wederom in samenwerking met Lansigt en Green by Blue, de implicaties van de implementatie van de CSRD. Wat zijn de ontwikkelingen vanuit het perspectief van de accountant? En wat zien gespecialiseerde adviseurs in de markt? Deze zienswijzen vullen we aan met de ervaringen van de ondernemers tot nu toe. Vertegenwoordigers van De Beelen Groep, AW Groep, Royal De Ree Holland, Ouwehand Bouw en Floral Trade Group geven belangrijke aandachtspunten mee om CSRD ook in jouw organisatie succesvol te implementeren. Door de nieuwe regelgeving als een kans te zien, kan je je als onderneming onderscheiden, laat je je voortrekkersrol zien en geef je krachtig sturing aan het onderwerp ‘duurzaamheid’ binnen je onderneming.

Want, zoals **De Beelen Groep** aangeeft: *‘De regelgeving vanuit de CSRD zien we als een versterking van onze duurzaamheidsagenda. Duurzaamheid en circulariteit zijn belangrijke pijlers in onze bedrijfsvoering. Door deze begrippen meetbaar te maken, onder meer in materialiteit, kpi's en duidelijke doelen, kan er heel gericht sturing aan gegeven worden.’*

Daar zit ook de kracht van CSRD in voor **AW Groep**: *‘We zijn al jaren bezig met duurzaamheid en circulariteit, onder andere aan de hand van de Social Development Goals (SDG's) van de Verenigde Naties. De CSRD-regelgeving bevestigt dat de maatschappij het onderwerp nu ook steeds belangrijker vindt. De voornaamste verandering voor ons is dat wij nu ook onze toeleveranciers en klanten nog nadrukkelijker bij onze duurzaamheidsagenda kunnen betrekken en het een gezamenlijke verantwoordelijkheid kunnen maken.’*

Kortom, de CSRD biedt kansen die ook jij niet kunt laten liggen. Dus doe je voordeel met alle ervaringen, tips en tricks in dit whitepaper!

Leon van Ast

*Kwartiermaker
Circulair West*

Marc van den Eijnden

*Partner Lansigt
mvde@lansigt.nl*

Dennis Mes

*ESG Director Green By Blue
dennis.mes@greenbyblue.nl*



Een goede voorbereiding is het halve werk

Vanaf 1 januari 2025 zijn beursgenoteerde ondernemingen, volgens de CSRD-richtlijn, verplicht om over het boekjaar 2024 te rapporteren over de impact van hun activiteiten op mens en milieu. En voor niet-beursgenoteerde ondernemingen die kwalificeren als 'groot' geldt deze verplichting vanaf 1 januari 2026.

Je zou deze informatie voor jouw onderneming als 'nog niet zo relevant' kunnen beschouwen, maar niets is minder waar. Hoewel de rapportageverplichting nog niet voor middelgrote en kleine ondernemingen geldt, maken deze wél deel uit van de waardeketen van eerdergenoemde grote ondernemingen, die over hun leveranciers en partners moeten rapporteren. Een start maken, zeker met het verzamelen van data, is nu dan ook cruciaal voor iedere onderneming

Ouwehand Bouwen & Ontwikkelen vertelt:

'De grootste valkuil bij de implementatie van de CSRD-richtlijn is het op een goede manier inrichten van je processen om data te verzamelen. Afspraken maken met diverse afdelingen, zoals inkoop en administratie, zodat de juiste gegevens worden ingevoerd en verwerkt, bijvoorbeeld. En ook een goede koppeling met het ERP-systeem is van groot belang voor een tijdige beoordeling.'

Bedrijven kwalificeren zich als grote ondernemingen wanneer zij twee jaar op rij voldoen aan (minimaal) twee van de drie groottecriteria. De groottecriteria voor grote ondernemingen zijn een balanstotaal van minimaal € 25 miljoen, een netto-omzet van minimaal € 50 miljoen en/of meer dan 250 medewerkers in dienst.

Het beeld in de zomer van 2024 over de voorbereiding en implementatie van CSRD bij (grote) ondernemingen is divers.

Er zijn vooruitstrevende koplopers en er zijn ondernemingen die de materie voor zich uit schuiven, waarbij onderschatting van de impact een groot risico is. Want deze rapportageverplichting vraagt echt iets van ondernemingen. Inmiddels is de urgentie veel meer doorgedrongen en is in de tweede helft van 2024 een groot aantal implementatietrajecten opgestart.

Een deel van de ondernemingen kiest voor de samenwerkingspartner van Lansigt, Green by Blue, als adviseur. In andere gevallen kiest de onderneming voor een andere adviseur of wordt de implementatie zelfstandig opgepakt. Dat laatste is zeker niet aan te raden. Door de complexiteit van de CSRD-regelgeving en de verplichting om een duidelijke en navolgbare audit trail (inclusief vastlegging van verplichte en vrijwillige overwegingen) te borgen, is dit zonder specialistische kennis nauwelijks te doen.

Dat onderschrijft ook **AW Groep**:

'Het beleid rondom CSRD moet actief worden uitgedragen, het kader moet in ieder geval voorbeeldgedrag vertonen. Wees ervan doordrongen dat het op een juiste wijze vastleggen en documenteren van alle noodzakelijke stappen van de CSRD-wetgeving tijdrovend is en specialistische kennis vergt. Het is essentieel om daar externe begeleiding bij in te schakelen. Accepteer ook dat het een ingewikkeld proces is. Zet daarom kleine, overzichtelijke stappen. En, heel belangrijk, dit onderwerp raakt de hele organisatie, niet alleen een duurzaamheidsteam of changemanager. Het onderwerp moet in alle dagelijkse operaties worden geïntegreerd.'

Ook accountant Lansigt treft voorbereidingen

Naast de impact op ondernemingen heeft de CSRD ook directe gevolgen voor accountants. Door de verplichting dat een externe accountant het duurzaamheidsverslag moet beoordelen, moeten ook zij zich voorbereiden op nieuwe eisen en verantwoordelijkheden. Lansigt onderneemt de volgende acties:

- Ontwikkelen van uitgebreide kennis van de CSRD-wetgeving, inclusief de specifieke rapportagevereisten vanuit de ESRS (European Sustainability Reporting Standards);
- Bestaande expertise en capaciteiten m.b.t. duurzaamheidsrapportage evalueren;
- Aantonen van ervaring met duurzaamheidsrapportages door het organiseren van interne trainingen, assisteren in het voorbereiden bij de klant, het werven van gespecialiseerde professionals of het inhuren van externe adviseurs;
- Aanpassen interne processen en systemen (software) om duurzaamheidsrapportage te integreren in onze dienstverlening;
- Proactief communiceren met klanten over de nieuwe vereisten en ondersteuning bieden.

Beoordeling van duurzaamheidsinformatie en impact op capaciteit en planning

Het duurzaamheidsverslag moet beoordeeld worden door een externe accountant. Dit kan de externe accountant zijn die ook de jaarrekening controleert, maar dat hoeft niet. Andere 'assurance providers' dan een externe accountant mogen in Nederland het duurzaamheidsverslag niet beoordelen. Bij Lansigt wordt de gedachte van het NBA – de Koninklijke Nederlandse Beroepsorganisatie van Accountants – gevolgd dat de accountant met een volledig geïntegreerde bril naar de organisatie kijkt. Zodoende hanteren zij het beleid dat de externe accountant die de jaarrekening controleert ook het duurzaamheidsverslag beoordeelt. Het minimumvereiste voor externe beoordeling van het duurzaamheidsverslag ('beperkte mate van zekerheid en redelijke mate van

zekerheid') is minder diepgaand dan een externe controle van de jaarrekening ('reasonable assurance'). De externe beoordeling gaat wel aanzienlijk verder dan de werkzaamheden die een externe accountant momenteel t.a.v. het bestuursverslag moet verrichten. Bij het duurzaamheidsverslag moet namelijk na worden gegaan of de vereiste informatie klopt. Onder meer of de totstandkoming van de vereiste informatie deugdelijk is, inclusief een duidelijke en navolgbare audit trail met vastlegging van (verplichte en vrijwillige) overwegingen, of deze overeenkomt met de werkelijke duurzaamheidsprestaties van de organisatie, en of deze volledig is.

Ze houden rekening met een omvang van deze aanvullende assurance opdracht ergens tussen de 25% en 40% bedraagt ten opzichte van de opdracht voor de jaarrekeningcontrole en zijn de benodigde voorbereidingen aan het treffen om aan deze extra capaciteitsvraag te kunnen voldoen.

Ook ondernemers ervaren dat beslag op tijd en capaciteit, zo laat **Floral Trade Group** weten: *'Onze duurzaamheidsagenda is niet veranderd, wij houden vast aan de door ons gekozen strategie. Alleen moeten we nu veel meer tijd besteden aan onderwerpen als het inzichtelijk maken van de keten, het bepalen van deeldoelstellingen op ESRS-thema's en een reporting structuur opzetten voor duurzaamheid data.'*



De eerste stap: onderzoek op basis van dubbele materialiteitsanalyse

Het uitvoeren van een dubbele materialiteitsanalyse vormt het fundament om te bepalen waarover een onderneming gaat rapporteren. Dubbele materialiteit is de onderneming bekijken vanuit twee invalshoeken:

- De impact op de onderneming (de financiële materialiteit); én
- De impact van de onderneming (de impact materialiteit).

Voor het uitvoeren van deze analyse moeten ondernemingen relevante stakeholders betrekken. Dit zijn zowel stakeholders die belang hebben bij het duurzaamheidsrapport als stakeholders waar de onderneming direct of indirect impact op maakt. In de analyse moeten ondernemingen de materialiteit beoordelen voor duurzaamheidsimpacts, -risico's en -kansen door eigen activiteiten én activiteiten in de waardeketen van de onderneming. De accountant moet in zijn rol beoordelen of de onderneming de analyse volgens de vereisten heeft uitgevoerd en of de conclusies ook passend zijn voor de onderneming. Hiertoe is het essentieel dat ondernemingen zowel de dubbele materialiteitsanalyse als de stakeholderanalyse en alle relevante processtappen en overwegingen daarbij gestructureerd en voldoende gedetailleerd vastleggen.

Samenwerking met Green by Blue

Om adequate ondersteuning aan klanten te kunnen bieden en zelf ook de nodige voorbereidingen voor de opdracht tot beoordeling van duurzaamheidsinformatie kunnen treffen, is Lansigt aangesloten bij Green by Blue. Bij dit duurzaamheidsplatform zijn verschillende accountantskantoren en financieel professionals aangesloten, die samen met de expertise van Green by Blue hun klanten helpen bij de uitdagingen van verduurzaming. Voor de CSRD-regelgeving staat het cijfermatig goed onderbouwen en meetbaar maken van prestaties centraal.

De samenwerking biedt:

- Trainingen om accountants op te leiden en te laten voldoen aan de competentieset;
- Gezamenlijke ontwikkeling van Assurance methodologie om de opdracht tot beoordeling van duurzaamheidsinformatie uit te kunnen voeren;
- Assurance expertise ter ondersteuning van de planning en uitvoering van de beoordeling van duurzaamheidsrapportages.

Tips en tricks van Lansigt voor de Vrienden van Circulair West

Als accountantsorganisatie en duurzaamheids-expert heeft Lansigt inmiddels diverse implementatietrajecten doorgemaakt. De “lessons learned” uit deze trajecten en de uitdagingen die organisaties ervaren bij de implementatie van de CSRD-regelgeving:

- Onderschat het geheel van de CSRD- implementatie niet. De CSRD-rapportage is omvangrijker dan je wellicht denkt en de implementatie heeft heel wat voeten in de aarde;
- Neem een professionele adviseur in de arm bij het implementeren van de CSRD-regelgeving;
- Het is belangrijk om de scope van de CSRD voor een organisatie helder in beeld te hebben; dit kost tijd;
- Ontsluiten van data – al dan niet uit applicaties, uit een ERP of via leveranciers en gebruikers – is een complex proces. De aanlevering van data ten behoeve van rapportage vraagt daarnaast samenwerking tussen leveranciers en gebruikers;
- Labelen van datapunten naar informatie is complex;
- Het komen tot informatie vraagt om het vaststellen van definities met betrekking tot deze informatie, op diverse punten vraagt dit om interpretatie rondom die definities door een organisatie; vastlegging van deze (verplichte en vrijwillige) overwegingen is essentieel;
- Data komt uit verschillende systemen die niet altijd congruent zijn met elkaar, ook de volledigheid van data is een vraagstuk;

- De inzet van AI kan behulpzaam zijn bij het vergaren van informatie.

Royal De Ree Holland geeft daarnaast nog de volgende tips:

- *Denk goed na over de inzet van mensen en middelen binnen je onderneming. Een deel van de benodigde kennis en capaciteit voor de implementatie is in te huren. Een niet te onderschatten deel van de capaciteit moet uit de eigen organisatie komen. Dit heeft impact op alle afdelingen binnen het bedrijf.*
- *Kijk naar wat er al is binnen je organisatie. Wij zijn bijvoorbeeld al jaren gecertificeerd voor verschillende ISO-normen. De rapportagestructuur die daarbij hoort is vergelijkbaar met de structuur die nodig is voor de CSRD. Hou er wel rekening mee*

dat er sowieso veel tijd in zit om de CSRD-rapportagestructuur hierop aan te laten sluiten. De komende jaren zal dat tijd blijven vragen, dus calculeer dat in.

Ook bij **Ouwehand Bouwen & Ontwikkelen** hebben ze in de afgelopen periode bruikbare inzichten gekregen. *‘Ook als niet rapportageplichtige ondernemer zul je door je klanten worden geconfronteerd met CSRD dus het raakt de hele keten. Ons advies is: begin met bewustwording, bijvoorbeeld met behulp van de nul-meting van Route Circulair, die Circulair West beschikbaar heeft gesteld. Maak daarnaast iemand in je organisatie verantwoordelijk voor CSRD, bij ons is inmiddels een full time duurzaamheidsmanager in dienst.’*





Praktijkervaringen van Green by Blue

“Steeds meer ondernemingen maken serieus werk van duurzaamheid”, vertelt Dennis Mes van Green by Blue. “Dat wordt niet alleen gedreven vanuit de rapportageverplichtingen voor de CSRD, maar ook door toenemende vraag vanuit stakeholders zoals klanten, medewerkers en andere belanghebbenden. Inmiddels begeleiden we meer dan 100 ondernemingen met het verankeren van duurzaamheid en de voorbereidingen op het opstellen van een duurzaamheidsverslag ten behoeve van de CSRD. Hoewel een groot deel van de CSRD-plichtige bedrijven inmiddels zijn begonnen met de voorbereidingen, is er ook nog een grote groep die nog moet starten.”



Beweging in het MKB

Tot nu toe is het maken van een duurzaamheidsverslag vooral een middel geweest voor organisaties van openbaar belang, zoals beursgenoteerde bedrijven, om op een selectie van onderwerpen aan te geven wat er aan duurzaamheid wordt gedaan en welke voortgang er wordt geboekt. In veel gevallen betreft dit een verhaal dat veelal naast de bedrijfseconomische verhaallijn wordt gepresenteerd.

Tegelijkertijd gebeurt er al ontzettend veel op het gebied van duurzaamheid in het bedrijfsleven, ook in het MKB, veel meer dan dat erover wordt gecommuniceerd. De mate

van aandacht voor duurzaamheid hangt vaak af van de bedrijfsactiviteiten en de sector waarin bedrijven opereren. Vanuit wetgeving, branche-initiatieven of klantvragen geven veel bedrijven impliciet of expliciet al invulling aan duurzaamheid.

MKB-ondernemingen in bepaalde sectoren doen zaken met andere bedrijven die al over 2024 conform de CSRD een duurzaamheidsverslag moeten publiceren. Dennis: “We zien dat deze MKB-ondernemingen in toenemende mate worden bevraagd om input te geven ten behoeve van de verplichtingen van hun klanten. Deze vragen richten zich bijvoorbeeld op het geven van inzicht over de uitstoot

van broeikasgassen (zoals CO₂) of het geven van inzicht in het beleid ten aanzien van arbeidsomstandigheden in de toeleveringsketen.”

Dit betekent dat grote MKB-bedrijven al in 2024 worden verplicht om bepaalde ESG-informatie te verzamelen en te rapporteren en dat middelgrote en kleine bedrijven ook indirect een bijdrage moeten leveren, ondanks dat deze ondernemingen niet CSRD-plichtig zijn. Voor deze bedrijven is een vrijwillige verkorte variant van de ESRS-standaarden in ontwikkeling.

Wij zien bij veel van onze klanten dat ze de CSRD gebruiken als een kans voor management om inzicht te krijgen in de relevante maatschappelijke impacts, kansen en risico's waarmee rekening gehouden moet worden voor de langetermijnstrategie en bedrijfsmodel van de onderneming. Het leuke aan het MKB is dat de bestuurders hun organisatie door en door kennen en daardoor goed in staat zijn om duurzame keuzes te koppelen aan de waarde voor de onderneming. Hoewel de CSRD leidt tot nieuwe verplichtingen, biedt het ook wel degelijk kansen voor ondernemers.

Zoals ze bij **Floral Trade Group** ervan overtuigd zijn: *‘Gestandaardiseerde ESRS-rapportages helpen ons om betere lenings- en investeringsvoorwaarden te krijgen, doordat banken en investeerders onze duurzaamheidsprestaties beter kunnen beoordelen. Bovendien versterkt dit ons imago, wat vertrouwen opbouwt bij klanten die duurzame merken verkiezen, en biedt het een concurrentievoordeel door een betere keten-footprint te kunnen aantonen. De komende CSRD ondersteunt ons bij het in kaart brengen en proactief aanpakken van risico's, waardoor we weerbaarder worden tegen marktschommelingen.’*

Ook bij **Royal De Ree Holland** worden kansen onderkend: *‘De CSRD helpt om focus aan te brengen in de duurzaamheidsthema's waar wij impact kunnen maken. De rapportage die daarbij hoort geeft ons de kans om transparant te kunnen communiceren over onze duurzame impact.’*

*‘Kansen en bedreigingen liggen in elkaars verlengde’, vinden ze bij de **Beelen Groep**. ‘De houding ten opzichte van veranderingen maakt iets in onze optiek een kans of bedreiging. Met duurzaamheid en de circulaire economie ontstaan nieuwe opportunity's. De CSRD, in het verlengde van die thema's, geeft ze de focus die ze verdienen.’*



CSRD nader bekeken en uitgelegd

De CSRD is zogenaamde transparantiewetgeving. Dat betekent dat ondernemingen een getrouw beeld moeten geven over de materiële impacts, kansen en risico's op het gebied van duurzaamheid en volgens een uitgebreide set aan rapportage-eisen informatie over moeten geven. Ook moet worden aangegeven hoe dit interacteert met het bedrijfsmodel en de algemene bedrijfsstrategie. Deze rapportage-eisen zijn uitgewerkt in de European Sustainability Reporting Standards (ESRS).

Klanten worstelen regelmatig met de vraag wat er precies wordt verwacht vanuit de CSRD. Niet alleen op de duurzame ontwikkeling van de onderneming, maar ook wat betreft de (complexe) rapportageverplichtingen. Welke indicatoren ben ik verplicht om te rapporteren met welke definities en vanuit welke databronnen? Waar moet een beleid aan

voldoen? Welke acties moet je ondernemen als je weinig tot geen invloed kan uitoefenen op ketenpartners? En hoe doe je dat als je ketenpartners wel kunt beïnvloeden? Hoe hoog moet mijn ambitieniveau zijn? Dit zijn logische en terechte vragen.

Doordat de CSRD, zoals eerder aangegeven, transparantiewetgeving is, zijn ondernemingen vrij om zelf invulling te geven aan deze vragen, op een manier die passend is voor de organisatie-specifieke situatie. Dat betekent in de praktijk bijvoorbeeld dat doelstellingen voor impacts in de eigen activiteiten vaak meer resultaat gericht zijn (bijvoorbeeld een % CO₂ reductie) en als het gaat om impacts bij leveranciers meer gebaseerd zijn op inspanningsverplichtingen (bijvoorbeeld % leveranciers beoordeeld op bepaalde certificaten). De ESRS schrijft hierin geen norm voor.

Ten aanzien van beleid, strategie en acties is het zo dat de ESRS ruimte biedt voor eigen

interpretatie. Dat betekent aan de ene kant dat ondernemingen deels zelf hun normenkader kunnen bepalen. Aan de andere kant moet dat dan goed worden toegelicht en aansluiten bij het type organisatie en goed uit te leggen zijn aan de accountant.

Tenslotte gaat het bij veel ondernemingen over datamanagement. In hoeverre moeten bestaande ERP systemen aangepast worden, specifieke systemen worden aangeschaft of andere tools worden ingezet om de data verzameling en rapportage/consolidatie zo veel als mogelijk te centraliseren en automatiseren? Hier is geen one-size-fits-all antwoord op te geven. Soms is een eenvoudig Excel overzicht voldoende, soms moet data volledig en real-time geautomatiseerd verwerkt worden. Dat is echt bedrijfs- en situatie-afhankelijk. In de markt is een wildgroei aan softwareoplossingen rondom de CSRD. Het advies van Green by Blue is om eerst goed te begrijpen wat gerapporteerd dient te worden en hoe complex of omvangrijk dat is, voordat je een investering doet.

Lessons learned: inzichten vanuit Green by Blue

Dennis: “Wij leren iedere dag van onze klanten en dat geeft ons waardevolle inzichten om onze dienstverlening te optimaliseren. De volgende relevante observaties willen we je niet onthouden:”

1. Onderschatting en overschatting

“Ondernemingen hebben er meer dan 100 jaar over gedaan om jaarlijks, efficiënt en met voldoende kwaliteit, financiële verantwoording op te stellen en te laten controleren door de accountant. Nu moeten ondernemingen een vergelijkbaar proces implementeren in nog geen twee jaar tijd! En dan ook nog over een onderwerp met veel nieuwe inhoudelijke elementen, waarbij informatie uit verschillende systemen en afdelingen moet worden aangeleverd. Een niet te onderschatten hoeveelheid werk! Hoewel ondernemingen hele serieuze stappen aan het zetten zijn, wordt de omvang van de CSRD-implementatie in de meeste gevallen onderschat.

Het beschikbaar stellen van voldoende capaciteit en kunde om de implementatie met voldoende voortgang te laten plaatsvinden is voor vele ondernemingen een uitdaging. Ook is het zelfstandig opzetten van het implementatietraject een uitdaging.

Het advies van Green by Blue is dan ook om bij de start van de implementatie eerst te zorgen voor een goede project opzet en -organisatie en vervolgens de implementatie in kleine behapbare stukjes op te knippen.”

2. Hoe concreter hoe beter

“Onze projecten zijn inhoudelijk relatief intensief en vragen veel denkracht en leervermogen van onze klanten in korte tijd. Het begrijpen van het conceptuele niveau van duurzaamheid en de theorie achter de CSRD is in onze ogen noodzakelijk als fundament om de verdere implementatie op te bouwen.

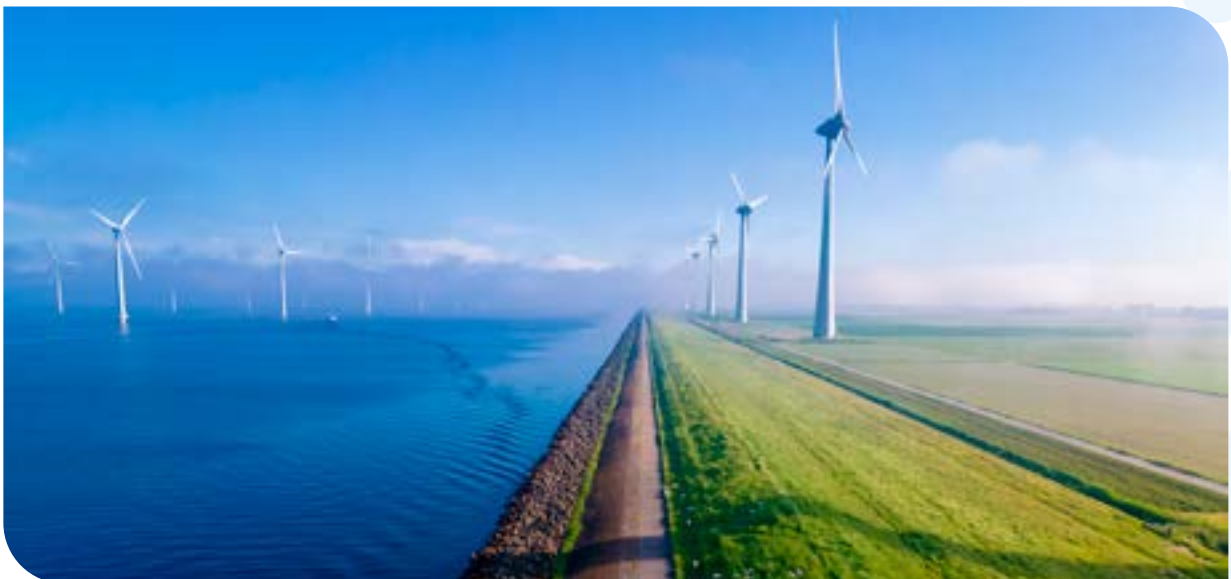
Wij investeren een aanzienlijk deel van onze inspanningen in het zo concreet mogelijk omschrijven van de impacts, kansen en risico specifiek in de context van onze klant. De ervaring leert dat hoe concreter ons dit lukt, des te beter we dit vervolgens met stakeholders kunnen bespreken en de materialiteit kunnen beoordelen. Door de concrete materiële IRO's te koppelen aan een passende concept strategie voor de onderneming, realiseren we een basis die voor het bestuur van onze klant herkenbaar is en die ook praktisch uitlegbaar is naar de rest van de organisatie.”

3. Marketing en compliance balanceren

“De verslagleggingsfase van de CSRD kan vanuit verschillende invalshoeken worden benaderd. Aan de ene kant gedreven door marketing waarbij het mooie verhaal en gelikte vormgeving centraal staat. Aan de andere kant compliance gedreven, gericht op volledigheid en feiten en niets verkeerd willen doen. Allebei hebben voor- en nadelen.

Ondernemingen die meer marketing gedreven zijn, dienen zich bewust te zijn van de belangrijke spelregels en keuzes (gedreven door pragmatische overwegingen) goed te onderbouwen voor de stakeholders en accountant. Ondernemingen die meer compliance gedreven zijn moeten zich niet verliezen in alle details en uit voorzichtigheid meer gaan rapporteren dan wellicht nodig.

Voor een gedegen duurzaamheidsverslag is het vinden van de optimale balans tussen deze invalshoeken cruciaal. Vertel je complete verhaal duidelijk en aantrekkelijk op basis van volledigheid en feitelijk juiste onderbouwingen. Dat vraagt soms om een extra kritische blik om te zorgen dat het verhaal volledig is en klopt met de onderliggende feiten. En soms om lef. Bijvoorbeeld door op basis van eigen interpretatie zaken als minder relevant te beschouwen en daardoor te durven weglaten.”



Succesfactoren voor een effectieve CSRD-implementatie

Er zijn diverse verschillende factoren die een rol spelen bij de voorbereidingen en implementatie van de CSRD. Zaken als kennis en kunde, capaciteit, tijdigheid, en gedegen projectmanagement zijn logische voorbeelden daarvan. Dit zijn randvoorwaarden voor ieder implementatieproject. Specifiek voor de CSRD hebben wij hieronder enkele succesfactoren samengevat die in onze ogen ondernemingen helpen dit interessante en complexe traject goed te implementeren.

Maak het concreet voor jouw onderneming

Het goed vertalen van de theorie naar de praktijk draagt bij aan:

- Focus op datgene wat er echt toe doet;
- Een strategische aanpak die onderneming specifiek is en past bij de rol in de waardeketen
- Draagvlak binnen de organisatie om bij te dragen aan de implementatie;
- Een sterk duurzaamheidsverhaal met een duidelijk rode draad en sturing op logische resultaatgebieden;
- Mogelijke integratie met de bedrijfseconomische verhaallijn in het bestuursverslag.

Verdiep je tijdig in de inhoud, voorkom gedoe achteraf

De keuzes die in de ontwerpfase en de start van de implementatiefase worden gemaakt, hebben grote invloed op de rest van het traject. Hoe beter je als onderneming begrijpt wat de CSRD vraagt, des te beter kun je invulling geven aan de rapportage eisen en elementen waar de

CSRD ruimte laat voor eigen interpretatie. Deze investering vooraf betaalt zich later dubbel en dwars terug. Niets is vervelender dan aan het eind van de implementatie erachter te moeten komen dat je voor onderdelen weer terug naar de tekentafel moet en het project deels over moet doen. De opgedane kennis is en blijft relevant omdat de rapportage een jaarlijkse verplichting is die structureel aandacht vraagt.

Wees voorzichtig met aannames over de CSRD- readiness van de organisatie

Het lijkt soms dat het ophalen van de juiste data geen probleem gaat zijn en dat informatie gemakkelijk uit systemen te halen is. In de praktijk blijkt vaak dat dit toch een veel grotere uitdaging te zijn. Het feit dat informatie ergens in de organisatie wordt geregistreerd, hoeft niet te betekenen dat deze informatie eenvoudig uit de systemen te halen is. Ook is informatie vaak slechts voor een beperkt deel van de bedrijfslocaties beschikbaar is, bijvoorbeeld wel voor de Nederlandse activiteit, maar niet voor de buitenlandse.

Het advies van Green by Blue is om bij de start van de implementatie een eerste interne rapportage op te stellen voor de relevante en verplichte indicatoren zoals in de ESRS zijn beschreven. Dit biedt tijdig inzicht en ontkracht eventuele aannames ten aanzien van het vermogen om vanuit de bestaande informatievoorziening de benodigde data beschikbaar te halen. Daarmee kan worden voorkomen dat men er te laat achter komt dat informatie om welke reden dan ook niet tijdig gerapporteerd kan worden en de onderneming op deze punten niet aan de verplichtingen van de CSRD kan voldoen.



Meer informatie

De CSRD heeft grote gevolgen voor bedrijven:

- Rapportage over niet-financiële informatie: ecologische, sociale en governance thema's.
- De CSRD gaat niet alleen over het bedrijf zelf, maar ook over de keten waarin een bedrijf opereert.
- Ook MKB-bedrijven die niet onder de richtlijn vallen worden geconfronteerd met de CSRD vanwege de vraag om informatie vanuit de keten (leveranciers, klanten).
- Een tijdige voorbereiding op de verplichtingen van de CSRD is noodzakelijk; rapportage is het sluitstuk van een proces dat daaraan voorafgaat.

Onze kennisspecialisten helpen u graag bij de voorbereiding op de komst van de CSRD.

Neem contact op met:



Marc van den Eijnden
Partner Lansigt
mvde@lansigt.nl



Machiel Roos
Partner Lansigt
mr@lansigt.nl



Dennis Mes
ESG Director - Green By Blue
dennis.mes@greenbyblue.nl



0172 - 750 150
www.lansigt.nl
info@lansigt.nl



Deze uitgave over “MKB Meetbaar duurzaam- de volgende stap” is mede mogelijk gemaakt door: Lansigt accountants en belastingadviseurs en Green By Blue i.s.m. AW Groep, De Beelen Groep, Floral Trade Group, Ouwehand Bouwen & Ontwikkelen en Royal De Ree Holland.



Over Circulair West

Circulair West maakt zich sterk voor een economie die efficiënt omgaat met haar materiaalstromen, concurrerend is en duurzaam produceert binnen de natuurlijke grenzen van de aarde. Zo beschermen we onze leefomgeving, de biodiversiteit en dragen we bij aan nieuwe toekomstbestendige werkgelegenheid. Voor meer informatie ga je naar de website of scan je de QR-code.



www.circulairwest.nl



We doen dit alles door met elkaar samen te werken aan iconprojecten zoals circulair beton. Daarmee ontwikkelen we toepasbare kennis en bieden we begeleiding aan voor circulaire productieprocessen, -bedrijfsvoering, -producten en -diensten. De nadruk ligt daarbij op ketensamenwerking met bedrijven, overheid en kennisinstanties in Noord- en Zuid-Holland die graag willen innoveren ten dienste van de ondernemer.



Duurzame Ontwikkelingsdoelen

De 17 Duurzame Ontwikkelingsdoelen, ook wel SDG-doelen genoemd, vormen voor onze deelnemers een kompas voor uitdagingen als armoede, onderwijs en de klimaatcrisis en zijn bedoeld om de wereld een betere plek te maken in 2030. Onze bedrijven proberen daar zoveel mogelijk aan bij te dragen vanuit hun bedrijfsactiviteiten.



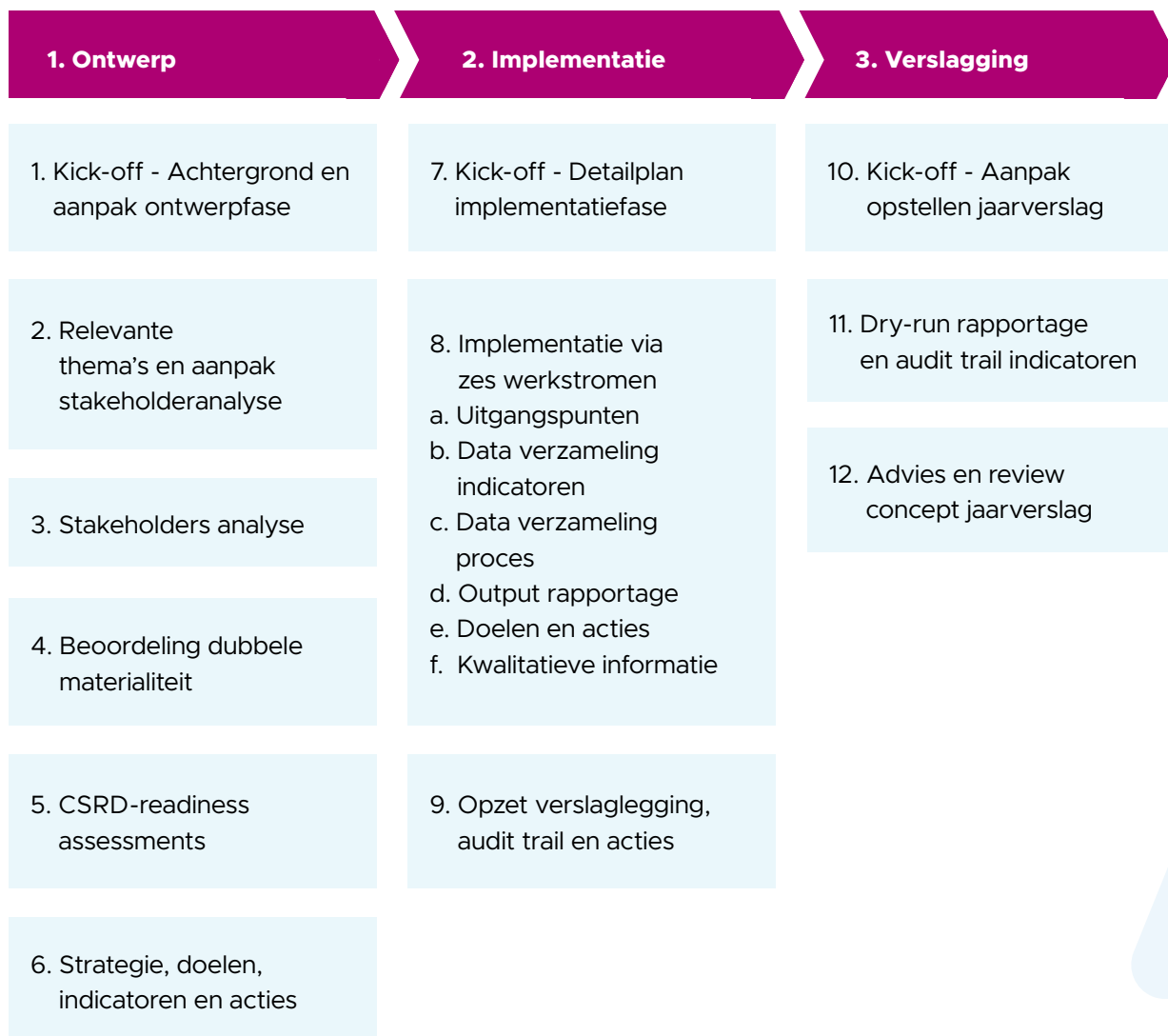
Deze uitgave wordt mede mogelijk gemaakt door toekenning van een RNIZ-subsidie vanuit de provincie Zuid-Holland





De hulp van Green by Blue

Binnen Green by Blue hebben wij een methode ontwikkeld op basis van drie fasen en 12 hoofdstappen. Wij gaan er hierbij vanuit dat het traject in totaal ruim een jaar zal duren, dat er capaciteit van 1 a 2 mensen is en dat er bijdragen vanuit de hele organisatie plaatsvinden.



Ontwerp

De ontwerpfase bestaat uit zes stappen gericht op de volgende resultaten:

- Begrip van duurzaamheid en de CSRD binnen de organisatie;
- Bepalen van materiële impacts, risico's en kansen (IROs) inclusief het betrekken van stakeholders daarbij;
- Organisatie-specifiek en concreet maken van de CSRD door de materiële IROs te koppelen aan een passende duurzaamheidsstrategie;
- Een routekaart voor implementatie op basis van de strategie en een nulmeting.

Deze fase duurt ongeveer drie maanden en hierbij zorgt Green by Blue voor het bewaken van het proces en de kwaliteit van de documentatie. Hiermee kunnen ondernemingen aan hun accountant aantonen dat dit verplichte proces volgens de eisen van de ESRS is uitgevoerd op basis van een gestructureerde audit trail.

Implementatie

De implementatie is een essentiële en intensieve fase waarin veel bedrijven zich voor het eerst gaan bezighouden met dataverzameling en rapportage, formaliseren van beleid, bepalen van doelstellingen en bijbehorende acties. Green by Blue adviseert deze fase te structureren volgens verschillende werkstromen, die ertoe leiden dat ondernemingen klaar zijn om te kunnen rapporteren:

- Uitgangspunten ofwel grondslagen voor de rapportage;
- Data verzameling input;
- Data verzameling processen;
- Output rapportage;
- Beleid, doelen en acties;
- Overige kwalitatieve informatie.

Deze fase duurt vaak minimaal zes tot negen maanden en vraagt om een goede projectorganisatie en betrokkenheid van

verschillende afdelingen binnen de onderneming om informatie te achterhalen, op te stellen, te beschrijven en als input aan te leveren voor de verslaglegging en audit trail.

Verslaglegging

Omdat de ESRS leidt tot een veel uitgebreidere set aan verplichte informatie-elementen dan tot nu toe in jaarverslag van MKB-ondernemingen is opgenomen, heeft de CSRD ook impact op het samenstellen van het hele jaarverslag, en vooral op het bestuursverslag. Het is daarom als eerste belangrijk om een goede structuur aan te brengen, zodat de informatie gemakkelijk gevonden kan worden en het een leesbaar geheel wordt. Daarnaast adviseren wij klanten bij het opstellen van de duurzaamheidsinformatie over de volgende aandachtspunten:

- Opstellen van tabellen met cijfers volgens de vereisten van de ESRS;
- Borgen van volledigheid van de ESRS-informatie in het verslag (aan te tonen met een kruisverwijzingstabel);
- Audit trail voor de accountant op basis van kwalitatief betrouwbare en objectieve documentatie (voor zowel de cijfers als kwalitatieve toelichtingen);
- Vormgeving (o.a. huisstijl);
- Tooling;
- Visuele elementen voor het verhogen van de leesbaarheid;
- Overige kwalitatieve informatie.

Green by Blue adviseert ondernemingen om de voorbereidingen voor de verslaglegging tijdig te starten, ruim voor het einde van het boekjaar waarover gerapporteerd moet worden. Dan kan er naar een situatie worden toegewerkt waarin het opstellen van het verslag zoveel als mogelijk een invuloefening wordt. Het wordt dan een efficiënt proces dat binnen twee tot drie maanden na afloop van het boekjaar kan worden uitgevoerd.